

METRON

EV ZIDNA POLNILNA POSTAJA NAVODILA ZA UPORABO



SLOVENSKO

Informacije o zidni polnilni postaji in najnovejša različica tega dokumenta so na voljo na spletni strani
www.eauto.si/metron-shop



Za več informacij pokličite **+386 51 320 538**
ali nam pišite na e-mail **info@eauto.si**

ILUSTRACIJE

Ilustracije v tem dokumentu so namenjene samo za predstavitev. Odvisno od možnosti zidne polnilne postaje in tržne regije se lahko informacije nekoliko razlikujejo.

SPECIFIKACIJE IZDELKOV

Vse specifikacije in opisi v tem dokumentu so bili v času tiskanja navodil preverjeni. Ker pa je cilj podjetja METRON nenehno izboljševanje, si pridržujemo pravico do sprememb izdelkov v vsakem trenutku. Za sporočanje morebitnih napak ali pomanjkljivosti v tem dokumentu, prosimo, pošljite e-pošto na naslov: info@eauto.si

2018 METRON, d.o.o.

Vse informacije v tem dokumentu so predmet avtorskih pravic in drugih pravic intelektualne lastnine družbe METRON, d.o.o. in njegovih licencodajalcev. Tega gradiva ni dovoljeno spreminjati, reproducirati ali kopirati, v celoti ali delno, brez predhodnega pisnega dovoljenja družbe Metron, d.o.o. in njegovih licencodajalcev. Dodatne informacije so na voljo na zahtevo.

O izdelku.....	2	Vzdrževanje.....	21
Splošne informacije.....	2	Načrt vzdrževanja.....	21
Varnostne informacije.....	2		
Predvidena uporaba.....	2	Odpravljanje težav.....	22
Usposobljenost osebja.....	3		
Opis izdelka.....	3	Demontaža, skladiščenje in	
Dodatna oprema.....	4	odstranjevanje.....	23
Identifikacijska plošča.....	4	Demontaža.....	23
Zunanji in notranji prikaz.....	5	Skladiščenje.....	23
Tehnične lastnosti.....	6	Odstranjevanje.....	23
Maksimalen presek vodnikov		Garancija	24
v kablu na terminalih.....	7	Garancija.....	24
Okoljski pogoji.....	7	Vračilo izdelka.....	24
Montaža.....	8		
Izbira lokacije.....	8		
Razpakiranje.....	9		
Odpiranje zidne polnilne postaje.....	9		
Minimalne razdalje.....	10		
Namestitev zidne polnilne postaje			
na steno.....	11		
Priključitev na elektriko.....	12		
Napajalna napetost/omrežna			
povezava oskrbe.....	12		
Varovanje in osebna zaščita.....	12		
Priključitev napajalnega kabla.....	13		
Delovanje.....	14		
Dinamično upravljanje moč.....	14		
Nastavitev zidne polnilne postaje - 1. del.....	15		
1. skupina - trenutna nastavite.....	15		
2. skupina - glavni tip varovalke			
za gospodinjstvo.....	16		
3. skupina - odzivni čas			
polnilnika na vozilu.....	16		
Nastavitev zidne polnilne postaje - 2. del.....	16		
1. primer.....	17		
2. primer.....	18		
Ponovno aktiviranje zaščitnega stikala			
na diferenčni tok in varovalke.....	19		
Polnjenje vozila.....	19		
Mode 3 Polnjenje.....	20		
Zaključitev procesa polnjenja.....	20		
Status LED svetilke.....	20		

Splošne informacije

Ta priročnik je pomemben pripomoček za zagotavljanje brezhibnega in varnega delovanja naprave. Specifikacije v tem priročniku veljajo samo za napravo, navedeno v opisu izdelka. Pred namestitvijo naprave preberite ta priročnik.

Uporaba tega priročnika vam bo pomagala, da:

- se izognete tveganjem
- se seznanite z napravo
- dosežete optimalno delovanje
- takoj odkrijete in odpravite napake
- se izognite motnji v delovanju zaradi nepravilne namestitve
- zmanjšate stroške popravil in zmanjšate število izpadov
- izboljšate zanesljivost in podaljšate življenjsko dobo sistema
- se izognete povzročitvi škode za okolje

Ta navodila so pomemben del izdelka in jih je treba hraniti za poznejšo uporabo. METRON ne prevzema nobene odgovornosti za kakršno koli škodo, ki je nastala kot posledica neupoštevanja informacij v tem priročniku.

Varnostne informacije

Naprava je zasnovana z najsodobnejšo tehnologijo in je varna za uporabo.

Kljub temu lahko obstaja tveganje povezano z napravo, v naslednjih okoliščinah:

- naprava se ne uporablja v skladu z namenom
- neupoštevanje varnostnih informacij v tem priročniku
- naprava je poškodovana
- naprava se ne vzdržuje pravilno
- naprava je spremenjena ali nepravilno pretvorjena
- vzdrževalnih del navedenih v tem priročniku se ne izvede pravočasno



Opozorilo: Tveganje smrti zaradi neupoštevanja dokumentacije! Vsaka oseba, ki je pooblaščen za delo na sistemu, mora prebrati in razumeti ta priročnik, zlasti poglavje "Varnost".

Električno napeljavo, začetno delovanje in vzdrževanje naprave lahko izvajajo samo strokovno usposobljeni električarji, ki jih je pooblastil upravljavec.

Predvidena uporaba

Naprava se lahko uporablja za namene, opisane v poglavju "Opis izdelka" na strani 3 in v povezavi s priloženimi in odobrenimi komponentami. Vsaka uporaba, ki presega zgoraj navedeno, se šteje za nenamerno. METRON ne prevzema odgovornosti za škodo, ki je nastala zaradi nenamenske uporabe.

Predvidena uporaba vključuje tudi:

- skladnost z vsemi informacijami v tem priročniku;
- opravljanje servisnih nalog po urniku.

Naprava lahko predstavlja nevarnost, če se ne uporablja v skladu z navodili.

Usposobljenost osebja

Električno napeljavo, nastavitev in vzdrževanje naprave lahko izvajajo samo kvalificirani električarji, ki so od upravljalca sistema dobili dovoljenje za opravljanje teh nalog. Te osebe morajo prebrati, razumeti in upoštevati navodila za uporabo.

Zahteve za usposoblje električarje:

- poznavanje splošne in posebne varnosti in smernic za preprečevanje nesreč;
- poznavanje ustreznih električnih smernic (npr. DIN VDE 0100, oddelek 600 DIN VDE 0100722) ter veljavnih nacionalnih predpisov;
- sposobnost prepoznavanja tveganj in preprečevanja možnih nevarnosti.

Opis izdelka

Obseg zidnih polnilnih postaj METRON (Nano, Standard in Duo) je edinstven zaradi svoje robustnosti in trajnosti s skoraj nič vzdrževanja. Zasnovan je za polnjenje električnih vozil in je

dobavljen bodisi z vtičnico tipa 2 bodisi s kablom tipa 2 / tipa 1 z različnimi zmogljivostmi za polnjenje. Nano polnilna postaja ima tudi možnost naprednega dinamičnega nadzora moči.

Zidna polnilna postaja METRON je namenjena za uporabo v zasebnih in poljavnih območjih, kot so parkirišča za podjetja, skladišča ali zasebna zemljišča.

Zidna polnilna postaja se uporablja izključno za polnjenje vozil na električni pogon.

- Način polnjenja 3 v skladu z IEC 61851-1: 2010.
- Vtiči in vtičnice v skladu z IEC 62196.

Polnilna postaja deluje kot samostojna rešitev brez priključitve na glavni nadzorni sistem. Zidna polnilna postaja je namenjena izključno za fiksno montažo.

Lastnosti:

- Informacije o stanju na podlagi LED svetilke
- Komunikacija z zidno polnilno postajo METRON in kontrolna enota EVSE
- Pritisna tipka za nastavitev toka
- Ohišje iz jekla
- Zidna polnilna postaja je žično pripravljena za priključitev

Dodatna oprema

Ovisno od izvedbe, je zidna polnilna postaja opremljena z enim od naslednjih priključnih sistemov:



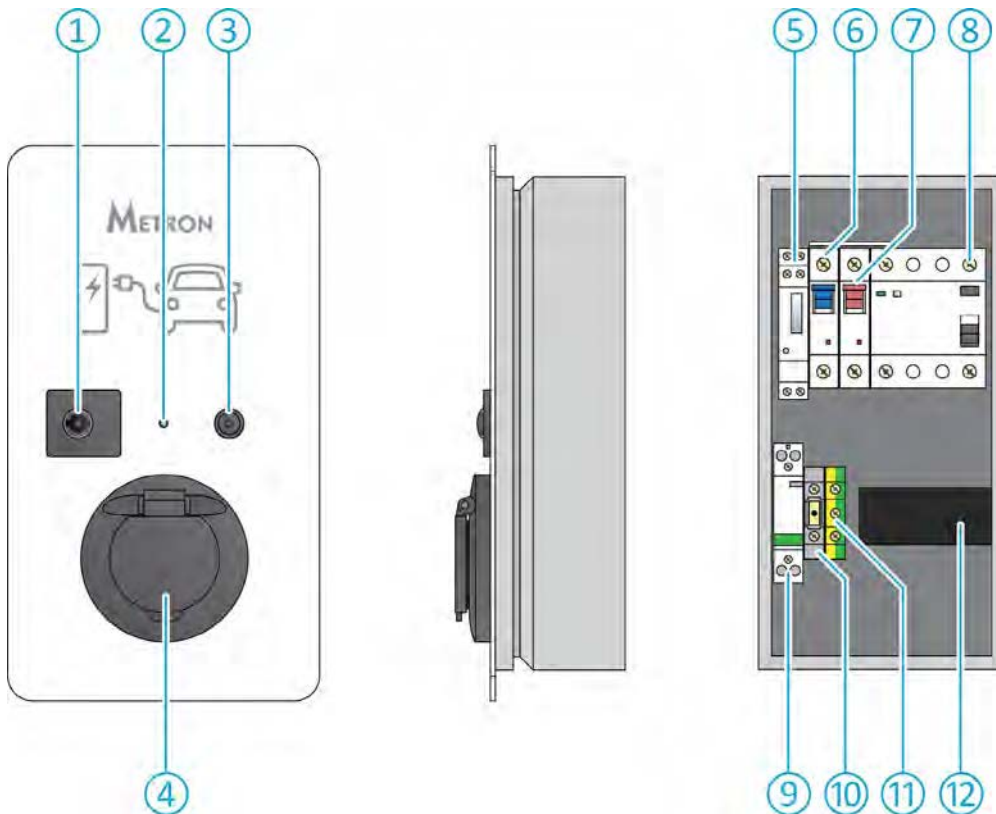
1. Polnilna vtičnica tipa 2 za polnjenje Mode 3.
2. Trajno priključena prenosna polnilna postaja s polnilnim priključkom tipa 2.
3. Trajno priključena prenosna polnilna postaja s polnilnim priključkom tipa 1.

Identifikacijska plošča



1. Proizvajalec
2. Tip
3. Mreža povezava in trenutna nastavitvev
4. Temperaturno območje delovanja
5. Država izvora
6. Spletna stran
7. Serijska številka
8. Razred zaščite
9. Leto proizvodnje
10. Certifikacijska oznaka

Zunanji in notranji prikaz zidne polnilne postaje



1. Zaklenitev
2. LED svetilka
3. Tipka
4. Vtičnica
5. Števec kWh
6. Varovalka za prenosno polnilno postajo
7. Varovalka za polnjenje
8. Zaščitno stikalo na diferenčni tok (RCCB)
9. Odklopnik CB
10. CP terminal
11. Terminal zemlja
12. Regulator polnjenja

Tehnične lastnosti

	Nano	Standard	Duo
Vtikač polnilne postaje / tip vtičnice	tip 2 / tip 1 (IEC 62196 / SAE J1772) ženski vtič ali tip 2 polnilna vtičnica	tip 2 (IEC 62196) ženski vtič ali polnilna vtičnica	tip 2 (IEC 62196) ženski vtič ali polnilna vtičnica
Zahtevani napajalni kabel	3G2,5 mm ² za 3,7 kW	5G2,5 mm ² za 11 kW 5G6 mm ² za 22 kW	2x5G2,5 mm ² za 11 kW 2x5G6 mm ² za 22 kW
3G6 mm ² za 7,4 kW	5G2,5 mm ² za 11 kW	3x16 A / 11 kW ali 3x32 A / 22 kW*	Min.: 2 vtičnici 1x16A in Maks.: 2 vtičnici 3x16A *
5G6 mm ² za 22 kW	2x5G2,5 mm ² za 11 kW	6/8/10/13/16 A ali 6/8/10/13/16/20/25/32 A**	6/8/10/13/16 A ali 6/8/10/13/16/20/25/32 A**
2x5G6 mm ² za 22 kW	3,7 kW ali 7,4 kW [1-fazni]	11 kW ali 22 kW [3-fazni]	11 kW ali 22 kW [3-fazni]
Največji polnilni tok	16 A / 3,7 kW ali 32 A / 7,4 kW *	3x16 A / 11 kW ali 3x32 A / 22 kW*	Min.: 2 vtičnici 1x16A in Maks.: 2 vtičnici 3x32A *
Možne nastavitve polnilnega toka	6/8/10/13/16 A ali 6/8/10/13/16/20/25/32 A	od 155 V do 470 V [3-fazni] [50/60 Hz]	od 90 V do 270 V [1-fazni] ali od 155 V do 470 V [3-fazni] [50/60 Hz]
6/8/10/13/16/20/25/32 A**	5m***	5m***	5m***
	6/8/10/13/16 A ali 6/8/10/13/16/20/25/32 A	da	da
6/8/10/13/16/20/25/32 A**	da	da	da
	6/8/10/13/16 A**	opcijsko	opcijsko
Največja moč polnjenja	3,7 kW or 7,4 kW [1-fazni]	11 kW or 22 kW [3-fazni]	11 kW ali 22 kW [3-fazni]
Nazivna napetost	230 Vac	230 Vac/400 Vac	230 Vac/400 Vac
Obratovalna napetost/frekvenčno območje	od 180 V do 270 V [50/60 Hz]	od 155 V do 470 V [3-fazni] [50/60 Hz]	od 90 V do 270 V [1-fazni] ali od 155 V do 470 V [3-fazni] [50/60 Hz]
Dolžina kabla (če je naročeno z vtičačem in kablom)	5m***	5m***	5m***
Varovalka	da	da	da
Zaščitno tokovno stikalo tipa A [FID/RCD]	da	da	da
Zaščitno tokovno stikalo tipa B [FID/RCD]	opcijsko	opcijsko	opcijsko
UV odpornost	da [vsi deli]	da [vsi deli]	da [vsi deli]
Temperaturno območje delovanja	od -30°C do +50°C	od -30°C do +50°C	od -30°C do +50°C

	Nano	Standard	Duo
IP stopnja zaščite	IP54	IP54	IP54
teža	približno 8-10 kg	približno 8-10 kg	približno 10-12 kg
dinamičen nadzor moči	opcijsko	opcijsko	opcijsko

*Natančno maksimalno moč polnjenja in informacije o konfiguraciji najdete na nalepki z informacijami o izdelku, ki se nahaja na desni strani zidne polnilne postaje.

**Nastavitev polnilnega toka temelji na naročilu in samo uporabniki, ki potrebujejo največ 32A / fazo, lahko nastavijo polnilni tok nad 16 A.

***Dolžina kabla je odvisna od naročila.

Maksimalen presek vodnikov v kablu na terminalih

Moč	Togost	Prilagodljivost
3.7 kW	3 x 6 mm ²	3 x 4 mm ²
7.4 kW	3 x 10 mm ²	3 x 6 mm ²
11 kW	5 x 6 mm ²	5 x 4 mm ²

Okoljski pogoji

Temperaturno območje delovanja	-25 to +40 °C
Povprečna temperatura v 24. urah	< 35 °C
Temperatura skladiščenja	-25 do +40 °C
Nadmorska višina	maks. 2.000 metrov nadmorske višine
Relativna vlažnost	maks. 95 % [brez kondenzacije]



Opozorilo: Smrtno nevarno v primeru nepravilne montaže. Obstaja tveganje poškodb za osebe, ki opravljajo naloge, za katere niso usposobljene niti niso prejele ustreznega usposabljanja.

- Napravo lahko namesti samo osebje, ki je seznanjeno z nalogo, je bilo poučeno o povezanih nevarnostih in ima potrebne kvalifikacije.
- Pred montažo morajo biti izpolnjene vse varnostne zahteve.

Izbira lokacije



Opozorilo: Tveganje zaradi neustreznih okoljskih razmer/lokacije namestitve. Neprimerni pogoji okolja in mesta namestitve lahko pri ravnanju z elektriko povzročijo nevarne razmere.

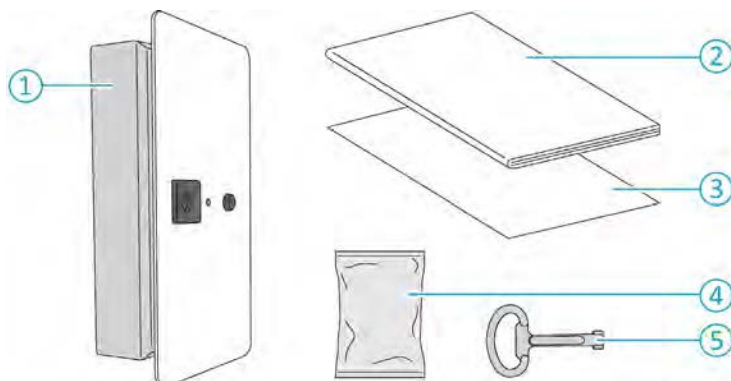
Pri izbiri mesta namestitve upoštevajte naslednje točke:

- Ne nameščajte v potencialno eksplozivnih atmosferah (npr. bencinske črpalke).
- Ne nameščajte na poplavnih območjih.
- Upoštevajte lokalne tehnične zahteve za povezavo in varnostna pravila.
- Za okoljske pogoje glej poglavje "Okoljski pogoji" na strani 7.
- Sistem polnjenja mora biti zaščiten pred neposredno izpostavljenostjo vodnim curkom.
- Montažna površina mora biti dovolj trdna, da prenese mehanske obremenitve. Pri montaži na stene iz mavčnih plošč, morajo le-te imeti vsaj dva sloja.

Razpakiranje

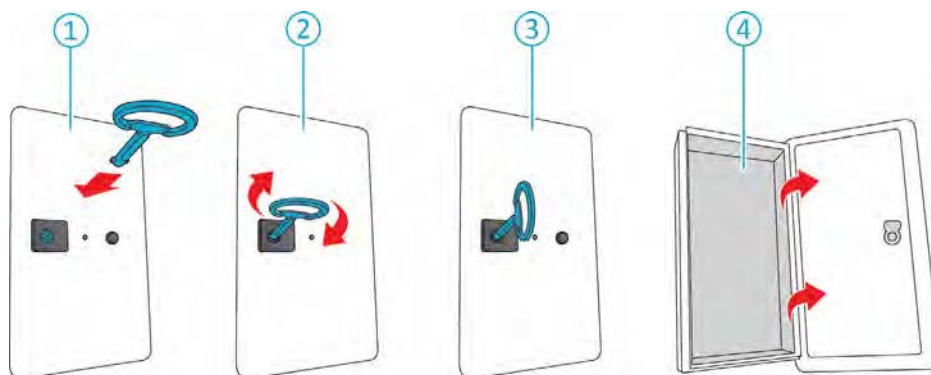
! **Pozor:** Poškodba zidne polnilne postaje zaradi nepravilnega ravnanja. Trki in udarci lahko poškodujejo polnilno postajo.

- Zidno polnilno postajo premikajte previdno.
- Pri odlaganju zidne polnilne postaje uporabite mehko podlago.



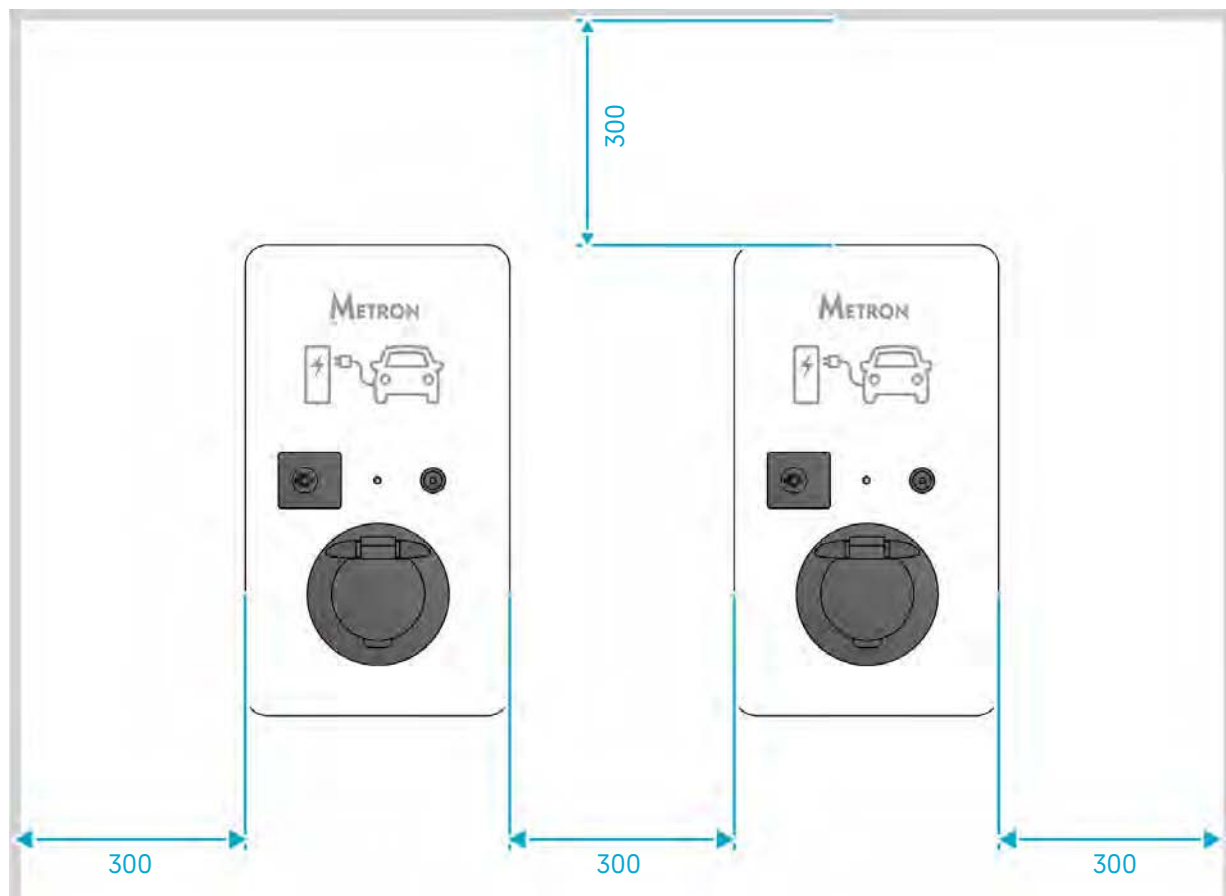
1. Zidna polnilna postaja
2. Navodila za uporabo
3. Garancija
4. Vrečka z montažno opremo (vijaki, vložki)
5. Ključ

Odpiranje zidne polnilne postaje



1. Vstavite ključ v odprtino
2. Obrnite ključ v smeri urinega kazalca
3. Ključ mora biti obrnjen navzgor, da zidno polnilno postajo odklenete
4. Odprite vratca na desno stran

Minimalne razdalje



Med obratovanjem, vzdrževanjem in popravilom ohranjajte določene minimalne razdalje za neomejen dostop. Dimenzije so podane v mm.

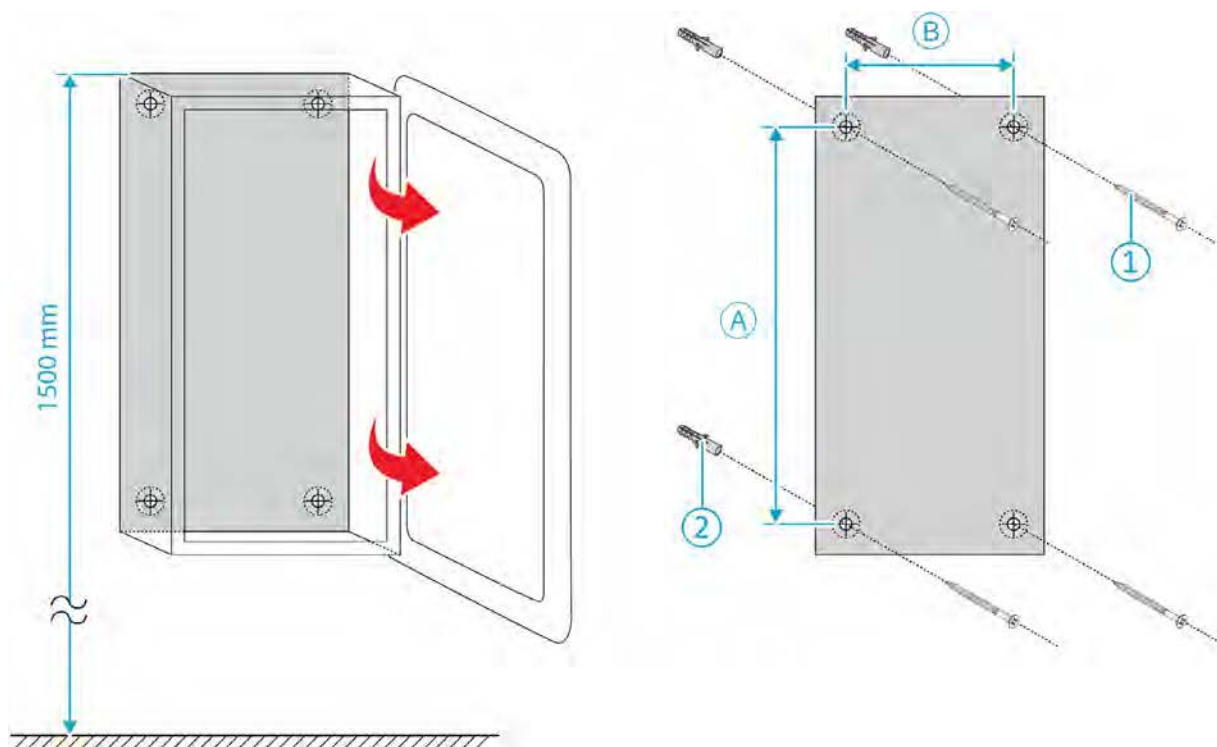
Namestitev zidne polnilne postaje na steno

Za vgradnjo na betonske, opečne in lesene stene uporabite priloženo strojno opremo. Za druge površine je potrebno izbrati ustrezen način montaže.

METRON priporoča namestitev polnilne postaje na višini (do zgornjega roba ohišja) približno 1,50 metra nad tlemi.

1. Označite luknje za pritrditev
2. Izvrtajte luknje v steni
3. Polnilno postajo pritrdite na steno z uporabo vložkov in vijakov

Preverite, ali je zidna polnilna postaja trdno in varno pritrjena.



A
Nano 260 mm
Standard 260 mm
Duo 360 mm

1. vložki
 2. vijaki

B
Nano 110 mm
Standard 130 mm
Duo 260 mm

Napajalna napetost/omrežna povezava oskrbe



Opozorilo: Nevarnost smrti zaradi električnega udara! Komponente imajo napetost. Stik s prevodnimi deli toka lahko povzroči električni udar, opekline ali smrt. Pri delu z električnim sistemom je treba upoštevati naslednje točke:

- Odklopite napravo iz napetosti.
- Zavarujte napravo, da je nehote ni možno ponovno vklopiti.
- Prepričajte se, da ni napetosti.
- Ozemljite napravo, da ne pride do kratkega stika.
- Pokrijte sosednje dele, ki so pod napetostjo, in zavarujte nevarno območje.

Pri priključitvi na napajanje upoštevajte naslednje točke:

- Upoštevajte nacionalne/lokalne predpise;
- Za trifazno povezavo zagotovite vrtilno polje v smeri urinega kazalca.

Varovanje in osebna zaščita



Opozorilo: Življenjska nevarnost zaradi električnega udara. Stikala na diferenčni tok (tip B), ki so občutljiva na univerzalne tokove, je mogoče namestiti namesto stikal na diferenčni tok (tip A), ki so občutljivi na impulzivne tokove. Odvisno od paketa opreme so polnilne postaje opremljene z zahtevano varnostno opremo.

Pri priključevanju polnilne postaje upoštevajte naslednje točke:

- Vsaka polnilna postaja mora biti povezana z ločenim zaščitnim stikalom za diferenčni tok [zaščitno stikalo na diferenčni tok tipa A za enofazne različice, zaščitna stikala za diferenčni tok tipa B za trifazne različice].
- Na to zaščitno stikalo na diferenčni tok ni mogoče priključiti nobenega drugega vezja.
- Konstrukcija vezja na mestu uporabe.

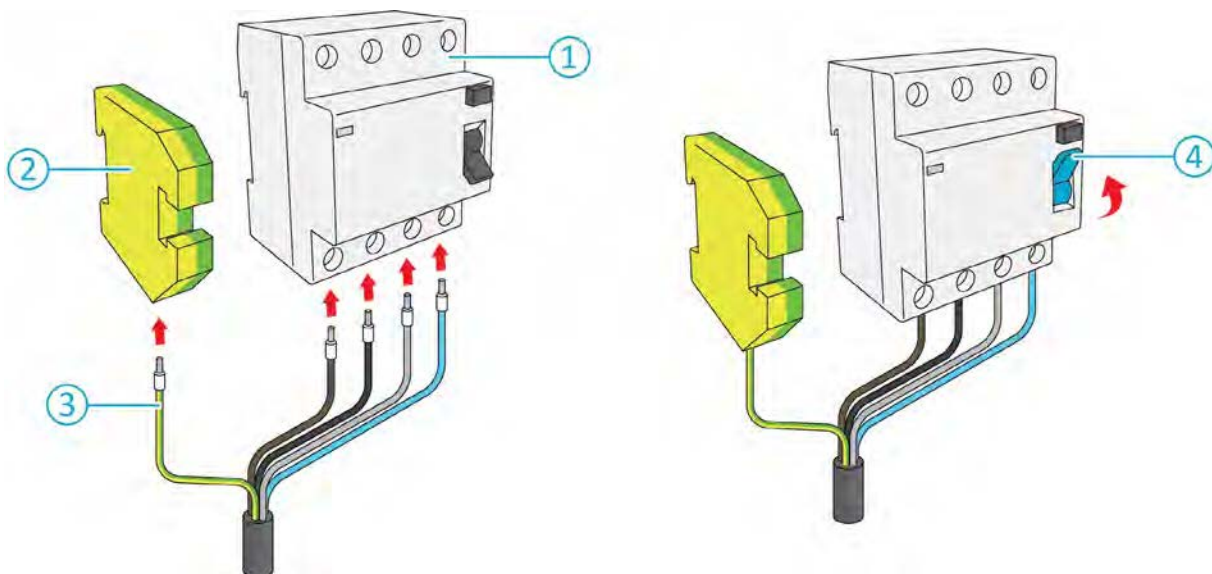


Opozorilo: Nevarnost požara zaradi preobremenitve naprave.

Nevarnost požara zaradi preobremenitve naprave v primeru napačne zasnove vezja na mestu uporabe. Normalni tok izbranega vezja ne sme presegati specifikacij na imenski tablici.

Priključitev napajalnega kabla

1. Priključite napajalni kabel na dolžino 370 mm in odstranite izolacijo jedra kabla v dolžini 12 mm
2. Priključite jedra napajalnih vodnikov na RCCB ① in jedro zaščitnega vodnika za ozemljitev na terminal ② Zaščitni vodnik za ozemljitev ③ mora biti daljši od vseh drugih vodnikov
3. Preverite, ali so posamezna jedra pravilno priključena in ali so vijaki priviti
4. Obrnite stikalo za ponastavitev ④ na položaj 1 za napajanje sistema




Opozorilo: Nevarnost poškodb

Obstaja nevarnost poškodbe zaradi poškodb sistema za polnjenje.

Če se izkaže, da sistema za polnjenje ni mogoče varno upravljati:

- Izklopite polnilni sistem.
- Določite in odpravite vse napake/okvare.
- Obrnite se na električarja, lokalnega prodajalca ali na neposredno tovarniško pomoč.

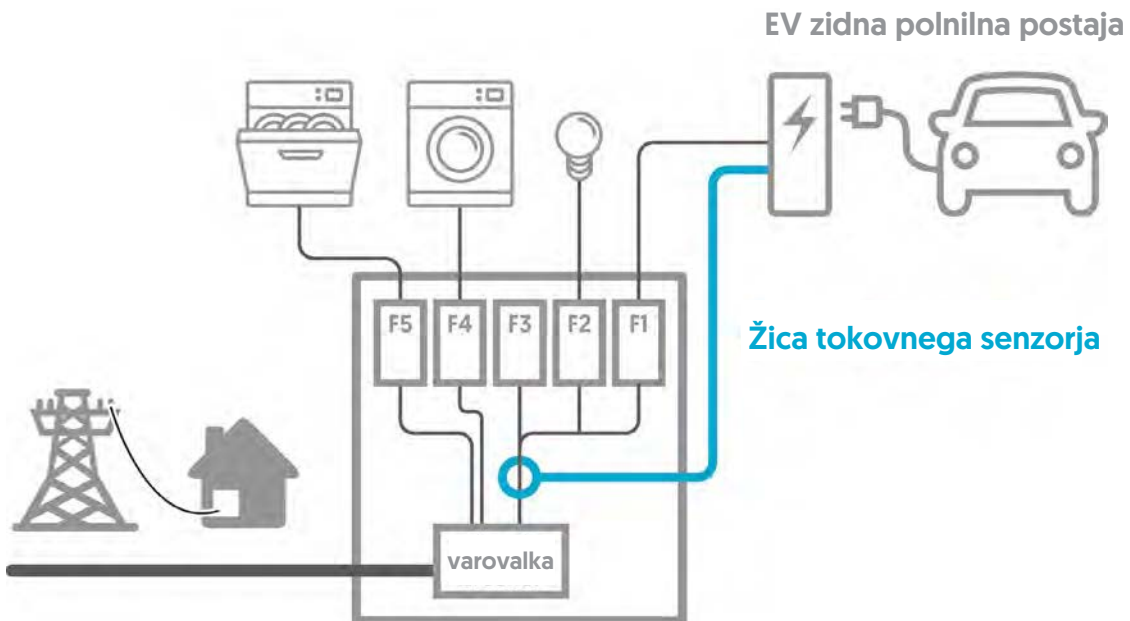
Dinamično upravljanje moči

To je napredna funkcija, ki ščiti glavno varovalko, katera je nameščena na fazi, ki jo uporablja vaše električno vozilo za polnjenje. Za to morate vgraditi tokovni senzor na liniji (L1, L2 ali L3), ki prihaja iz glavne gospodinjne varovalke, nato pa ta senzor priključite na polnilno postajo.

Maksimalna dolžina priključnega kabla s tokovnim senzorjem je 40 m. Priporočamo, da uporabite zaščitni 8-jedrni UTP kabel in uporabite 4 žice kot eno. Funkcija dinamičnega upravljanja moči ima tri skupine nastavitvev, ki jih nastavite s tipko (glejte poglavje »Nastavitev zidne polnilne postaje« na strani 15).



Opozorilo: Smrtno nevarno v primeru nepravilne montaže. Obstaja tveganje poškodb za osebe, ki opravljajo naloge za katere niso usposobljene, niti niso prejele ustreznega usposabljanja.



Pozor: Ko zidna polnilna postaja prejme napajanje (povezava z omrežjem) LED svetilka utripne 5-krat.

Nastavitev zidne polnilne postaje - 1. del

1. Pritisnite in **držite** tipko (LED svetilka se takoj izklopi).
2. Po 5. sekundah začne LED svetilka utripati počasi.
3. Spustitev tipke po določenem številu utripov določa nastavitev [glejte primer na strani 17].



! **Pomembno:** Če po 5. ali 8. utripanju (odvisno od polnilne postaje) ne spustite tipke še 30 sekund, vas bo sistem popeljal do naslednje nastavitve, ki vam omogoča, da nastavite glavni tip gospodinjske varovalke. Nastavitev se začne samodejno, ko LED svetilka začne ponovno utripati.

1. skupina - trenutna nastavitev

Ta nastavitev vam omogoča nastavitev najvišjega polnilnega toka, s katerim se bo polnilo vaše električno vozilo.

Nano 3,7 kW						Nano 7,4 kW		
Št. utripov LED svetilke	1	2	3	4	5	6	7	8
polnilni tok/moč	6 A 1,4 kW	8 A 1,8 kW	10 A 2,3 kW	13 A 3,0 kW	16 A 3,7 kW	20 A 4,6 kW	25 A 5,8 kW	32 A 7,4 kW

Standard 11 kW						Standard 22 kW		
Št. utripov LED svetilke	1	2	3	4	5	6	7	8
polnilni tok/moč	3x6 A 4,1 kW	3x8 A 5,5 kW	3x10 A 6,9 kW	3x13 A 9,0 kW	3x16 A 11,0 kW	3x20 A 13,8 kW	3x25 A 17,4 kW	3x32 A 22 kW

Duo 2x11 kW						Duo 2x22 kW		
Št. utripov LED svetilke	1	2	3	4	5	6	7	8
polnilni tok/moč	2x3x6 A 2x4,1 kW	2x3x8 A 2x5,5 kW	2x3x10 A 2x6,9 kW	2x3x13 A 2x9,0 kW	2x3x16 A 2x11,0 kW	2x3x20 A 2x13,8 kW	2x3x25 A 2x17,4 kW	2x3x32 A 2x22 kW

2. skupina - glavni tip varovalke za gospodinjstvo

S to nastavitvijo nastavite jakost toka glavne gospodinjne varovalke, na katero bo povezan vaš avto. Za več informacij o vrsti glavne gospodinjne varovalke se obrnite na svojega operaterja omrežja. Privzeta vrednost je nastavljena na 16 A.

Št. utripov LED svetilke	od 1 do 40 (vsak utrip predstavlja 1A)
Tip varovalke	od 1 do 40 A



Pozor: Če po 40. utripih ne boste sprostili tipke za nadaljnjih 30 sekund, vas bo sistem odpeljal na naslednjo nastavev, ki vam omogoča, da nastavite odzivni čas vgrajenega polnilnika. Nastavev se začne samodejno, ko LED svetilka začne ponovno utripati.

3. skupina - odzivni čas polnilnika na vozilu

Ta nastavev določa reakcijski čas polnilnika na vozilu. Večina polnilnikov lahko spreminja polnilni tok vsaki 2 sekundi. Te nastavitve ni potrebno spreminjati, ker je privzeta vrednost nastavljena na 2 sekundi.



Opozorilo: Obstaja tveganje resnih poškodb v primeru, če se funkcija izvaja nepravilno. Izvaja jo lahko samo usposobljen strokovnjak, ki je bil na ustreznem usposabljanju.

Nastavev zidne polnilne postaje - 2. del

Ker so te nastavitve v danem zaporedju, je prva nastavev, ki jo morate opraviti, "odzivni čas vgrajenega polnilnika" (ni potrebno). Ko to storite, morate začeti znova, da nastavite »glavni tip varovalke za gospodinjstvo« in na koncu lahko nastavite zeleni »polnilni tok« (glejte primer na naslednji strani).

1. Primer:

Recimo, da želite naslednje specifikacije za našo zidno polnilno postajo:

- Trenutna nastavitev = **16 A**
- Glavna gospodinjska varovalka = **32 A**
- Odzivni čas vgrajene zidne polnilne postaje = **5 sekund**

1. KORAK

Najprej morate nastaviti odzivni čas vgrajene zidne polnilne postaje.



1. Pritisnite in **držite** tipko [LED svetilka se takoj izklopi];
2. Naslednji koraki:
 - 5 utripov LED svetilke
 - 30 sekund
 - 40 utripov
 - 30 sekund, in boste vstopili v 3. skupino;
3. Spustitev tipke **po 5. sekundah** določa želeno nastavitev.

2. KORAK

Sledi glavni tip gospodinjske varovalke.



1. Pritisnite in **držite** tipko [LED svetilka se takoj izklopi];
2. Naslednji koraki:
 - 5 utripov LED svetilke
 - 30 sekund, in vstopili boste v 2. skupino;
3. Spustitev tipke **po 32. sekundah** določa želeno nastavitev.

3. KORAK

Sledi glavni tip gospodinjske varovalke.



1. Pritisnite in **držite** tipko (LED svetilka se takoj izklopi).
2. Spustitev tipke **po 5. utripih** določa zeleno nastavitev.

2. Primer:

Za ta primer želimo naslednje specifikacije za našo zidno polnilno postajo:

- Trenutna nastavitev = **20 A**
- Glavna gospodinjska varovalka = **25 A**
- Odzivni čas vgrajene zidne polnilne postaje = **2 sekundi**

V tem primeru lahko preskočimo nastavitev za »Odzivni čas vgrajenega zidnega polnilnika«, ker je privzeta nastavitev že nastavljena na 2 sekundi (razen če ste jo spremenili s prejšnjo nastavitvijo).

1. KORAK

Nastavite glavni tip gospodinjske varovalke.



1. Pritisnite in **držite** tipko (LED svetilka se takoj izklopi).
2. Naslednji koraki:
 - 5 utripov LED svetilke
 - 30 sekund, in prešli boste v 2. skupino;
3. Spustitev tipke **po 25. utripih** določa zeleno nastavitev.

2. KORAK

Nastavite glavni tip gospodinske varovalke.



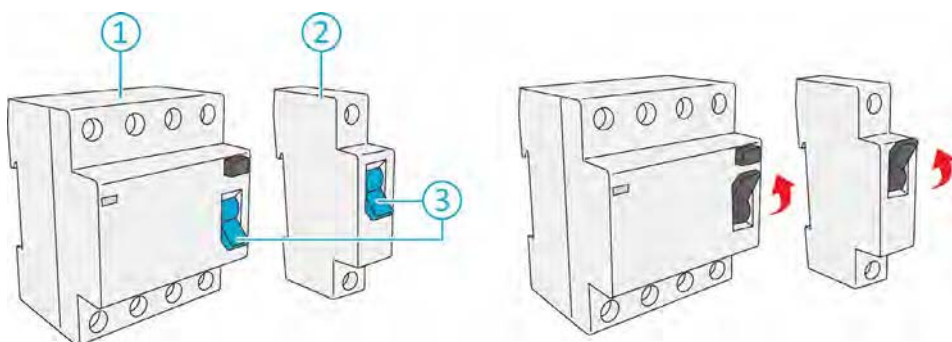
1. Pritisnite in **držite** tipko [LED svetilka se takoj izklopi].
2. Spustitev tipke **po 6. utripih** določa zeleno nastavitvev.



Pomembno: Dinamično upravljanje polnjenja ohranja zeleni polnilni tok, dokler celotna obremenitev na liniji ne preseže nastavitve glavnega tipa gospodinskega varovalke. Nato bo vsakih 1-5 sekund zmanjševalo polnilni tok, dokler le-ta ne bo znotraj varne meje.

Ponovno aktiviranje zaščitnega stikala na diferenčni tok in varovalke

Za ponastavitev zaščitnega stikala na diferenčni tok (RCCB) ① in varovalke (CB) ② morate odpreti zidno polnilno postajo in ju ročno ponovno zagnati. Ročica za ponastavitev ③ mora biti v položaju 0. Za napajanje sistema obrnite v položaj 1. Sistem se ponovno aktivira in zidna polnilna postaja ponovno deluje.



Polnjenje vozila



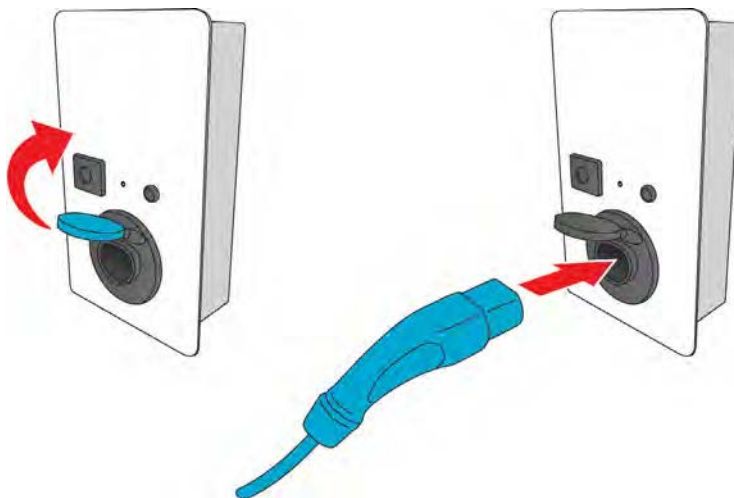
Opozorilo: Nevarnost poškodb zaradi nepravilne uporabe!

Uporaba podaljška ali drugega polnilnega kabla lahko povzroči električni udar ali vžig kabla. Uporaba podaljškov ni dovoljena.

- Za priključitev električnega vozila na zidno polnilno postajo nikoli ne uporabljajte več kot enega polnilnega kabla.
- Uporabljajte samo nepoškodovane polnilne kable.

Mode 3 Polnjenje

Prepričajte se, da sta vozilo in polnilni kabel primerna za polnjenje Mode 3.



1. Polnilni kabel priključite na vozilo.
2. Vtič polnilnega kabla popolnoma vstavite v zidno polnilno vtičnico tipa 2 na polnilni postaji [samo za zidne polnilne postaje z vgrajeno polnilno vtičnico tipa 2].

Zidna polnilna postaja samodejno izvede naslednje korake:

- Odkrivanje tokovne zmogljivosti polnilnega kabla s kodiranjem upora. Neustrezni kabli za polnjenje so zavrženi
- Preverja, ali so izpolnjene zahteve za pravilno polnjenje.
- Komuniciranje z vozilom z uporabo stika CP. Zgornja meja polnilnega toka se sporoči vozilu s PWM signalom. Istočasno se preveri zaščita za ozemljitev.
- Vozilo javi zidni polnilni postaji, da je pripravljeno za polnjenje. Postopek polnjenja se začne.
- LED svetilka počasi utripa.
- Največji razpoložljiv polnilni tok je odvisen od naslednjih točk:
 - Napajanja zidne polnilne postaje.
 - Značilnosti/različice zidne polnilne postaje.
 - Trenutne obremenitve polnilnega kabla.

Zaključitev procesa polnjenja



Pozor: Za zaključek postopka polnjenja priporočamo, da prekinete polnjenje s FOB ključem od vozila ali katerim koli drugim ključem vozila, ki ustavi polnjenje. Priporočamo, da med polnjenjem ne izključite polnilnega kabla iz postaje.

Status LED svetilke

Statusna LED svetilka prikazuje stanje delovanja/napake zidne polnilne postaje. Za več informacij glejte poglavje "Odpravljanje težav" na strani 22.



Opozorilo: Nevarnost smrti zaradi nepravilnega vzdrževanja/popravila.

Obstaja tveganje poškodb za osebe, ki opravljajo naloge, za katere niso niti usposobljene niti niso bile ustrezno usposobljene.

- Vzdrževanje / popravilo naprave lahko izvajajo samo osebe, ki so seznanjene s to nalogo, so bile poučene v zvezi s tem povezanih nevarnostih in imajo potrebne kvalifikacije.
- Pred izvedbo vzdrževanja/popravil morajo biti izpolnjeni vsi tehnični in varnostni pogoji.



Opozorilo: Nevarnost smrti zaradi električnega udara!

Komponente imajo napetost.

Stik s prevodnimi deli toka povzroči električni udar, opekline ali smrt. Pri delu z električnim sistemom je treba upoštevati naslednje točke:

- Odklopite napravo iz napetosti.
- Zaščitite napravo, da je ni mogoče ponovno vklopiti.
- Prepričajte se, da ni napetosti.
- Ozemljite napravo, da ne pride do kratkega stika.
- Pokrijte sosednje dele, ki so pod napetostjo, in zavarujte nevarno območje.

Načrt vzdrževanja



Pozor: Opravite naslednja vzdrževalna dela v določenih intervalih.

Interval vzdrževanja vsakih 6 mesecev [dvakrat na leto].

Del / komponenta	Vzdrževalna dela
Ohišje	Vizualni pregled za okvare ali poškodbe.
	Preverite napravo za varno pritrditev.
	Zunanost ohišja očistite z vlažno krpo.
Sprednja plošča	Vizualni pregled za okvare ali poškodbe.
Stikalne in varnostne naprave	Vizualni pregled za okvare ali poškodbe.
	Preverite delovanje varovalke (CB). Glejte "Ponovno aktiviranje zaščitnega stikala na diferenčni tok in varovalke" na strani 19.



Pozor: Interval vzdrževanja je vsake štiri leta.

Poleg tega opravite vsa vzdrževanja, ki so določena v intervalu vzdrževanja vsakih 6 mesecev [dvakrat na leto].

Del / komponenta	Vzdrževalna dela
Kabelske povezave in priključki	Vizualni pregled za okvare ali poškodbe.
Polnilna postaja	Vizualni pregled za okvare ali poškodbe.
Preverjanje sistema	Preverite funkcijo
	Vprašajte kvalificiranega električarja, da preveri sistem v skladu z VDE 0100.



Opozorilo: Če napake ne morete odpraviti, prosite usposobljenega električarja, da preveri zidno polnilno postajo.

Problem	Vzrok	Popravilo
LED svetilka ne utripa	Ni napajanja zidne polnilne postaje ali EVSE, LED svetilka je pokvarjena ali je okvarjen EVSE	Preverite aktiviranje CB ali RCCA, preverite EVSE varovalko. Drugi način, pošljite izdelek serviserju.
LED svetilka počasi utripa, ko je vtič izključen	Prikaz prejšnjih shranjenih trenutnih nastavitev	Popravilo ni potrebno.
LED svetilka neprekinjeno sveti, ko je vtič izključen	Pripravljenost/pripravljenost za polnjenje	Popravilo ni potrebno.
Počasi utripa, ko je vtič priključen	polnjenje	Popravilo ni potrebno.
LED svetilka ob vklopu neprekinjeno sveti	Električno vozilo je popolnoma napolnjeno	Popravilo ni potrebno.
LED svetilka počasi utripa 2-krat, ko je vtič priključen	Električno vozilo zahteva notranje prezračevanje (polnjenje se ustavi)	Počakajte, da se vozilo ohladi.
LED svetilka počasi utripa 3-krat, ko je vtič priključen	Pregreta polnilna postaja (polnjenje je ustavljeno) sistem samodejno ponovno zažene, ko se ohladi	Počakajte, da se polnilna postaja ohladi. Spremenite položaj zidne polnilne postaje.
LED svetilka hitro utripa (priključeno ali izključeno)	Napake	Pošljite zidno polnilno postajo v servisni center.
LED svetilka počasi utripa, ko je vtič izklopljen	Prikaz prejšnjih shranjenih trenutnih nastavitev	Popravilo ni potrebno.

Demontaža



Opozorilo: Nevarnost smrti zaradi električnega udara!

Komponente so pod napetostjo.

Stik s prevodnimi deli toka povzroči električni udar, opekline ali smrt. Pri delu z električnim sistemom je treba upoštevati naslednje točke:

- Odklopite napravo iz napetosti.
- Zavarujte napravo, da je nehote ni možno ponovno vklopiti.
- Prepričajte se, da ni napetosti.
- Ozemljite napravo, da ne pride do kratkega stika.
- Pokrijte sosednje dele, ki so pod napetostjo, in zavarujte nevarno območje.

Prosimo svojega monterja, da odstrani zidno polnilno postajo.

Skladiščenje

Prostori za shranjevanje morajo biti suhi in regulirani s temperaturo. Oglejte si poglavje »Okoljski pogoji« na strani 7 za pogoje shranjevanja v okolju.

Odstranjevanje

Odstranjevanje starih naprav mora biti v skladu s skupnimi nacionalnimi in regionalnimi zakoni in predpisi. Upoštevati je treba ekološke vidike.

Stare naprave in baterije se ne smejo odlagati skupaj z gospodinjskimi odpadki.

- Napravo zavrzite v skladu z veljavnimi okoljskimi predpisi v vaši državi.
- Stare naprave zavrzite preko specializiranega trgovca.
- Stare baterije odstranite v koš za recikliranje starih baterij ali preko specializiranega trgovca.
- Embalažni material zavrzite v koš za recikliranje za karton, papir in plastiko.

V primeru pritožb v zvezi z izdelkom se nemudoma obrnite na odgovorno pooblaščenno osebo in ji zagotovite naslednje podatke:

- oznaka tipa / serijska številka
- datum proizvodnje
- razlog za pritožbo
- trajanje uporabe
- okoljski pogoji (temperatura, vlažnost)

Garancija

Garancijska doba znaša **eno (1) leto od datuma nakupa za vse komponente.**

V tem obdobju METRON jamči za svoj izdelek, da ga bo prvotnemu kupcu v primeru okvare popravil ali zamenjal.

Da bi bili upravičeni do popravila ali zamenjave v skladu s to garancijo, mora biti izdelek vrnjen podjetju METRON v garancijskem roku, prvotni kupec pa mora izpolnjevati naslednje pogoje:

- Izdelek ne sme biti spremenjen ali kakorkoli afektiran s strani nepooblaščenno osebe.
- Izdelek se mora uporabljati izključno v skladu z navodili za uporabo.

Ta garancija ne zajema:

- poškodbe izdelka zaradi nepravilne uporabe;
- poškodbe izdelka zaradi nepravilne nastavitve;
- nenamerne ali namerne poškodbe;
- nepravilne uporabe, zlorabe, korozije ali malomarnosti;
- izdelek, ki ga prizadenejo naravne nesreče, kot so prekomerna neurja s točo, udari strele, tornadi, poplave, led ali drugi naravni pojavi;
- poškodbe zaradi nepravilnega pakiranja ob vrnitvi izdelka po pošti.

Stroške za odpravljanje napak ali zamenjavo izdelka, ki niso zajeti v tej garanciji, METRON ne krije.

Vse stroške pošiljanja v zvezi s popravilom ali zamenjavo izdelka mora vnaprej plačati prvotni kupec.

Vračilo izdelka

V primeru, da izdelek vrnete METRONU v popravilo, uporabite originalno embalažo ali primerno, varno transportno embalažo.

METRON

RAZVOJ



EV MOBILNOST



TRGOVINA



TRAJNOSTNA
ENERGIJA



SVETOVANJE

